

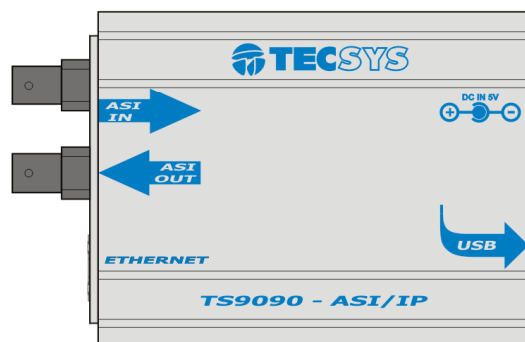
TECSYS[®]

Inovando seu futuro!

CONVERSOR ASI/IP/ASI

MANUAL DE INSTRUÇÕES

TS 9090 ASI/IP



DIGITAL

SUMÁRIO

1. Introdução	3
1.1 Apresentação.....	3
2. Sobre este manual.....	3
3. Componentes.....	3
4. INSTALAÇÃO	4
4.1 Instalação do driver usb	4
4.2 Instalação da Máquina Virtual Java (JVM).....	6
4.3 Instalação do software de Controle do ASI-IP.....	7
4.4 Detectando a Porta Serial.....	7
5. Funcionalidade.....	9
5.1 Convertendo ASI para IP.....	9
5.2 Convertendo IP para ASI.....	10
6. Características técnicas.....	11
7. Garantia	12
8. Assistência Técnica.....	12

1. INTRODUÇÃO

1.1 APRESENTAÇÃO

TS9090-ASI/IP é um módulo autônomo de encapsulamento ASI-IP e conversor de pacotes IP para DVB ASI. Pode ser usado para transmissões unicast/multicast, suportando fluxos de até 150Mbps com protocolo UDP ou RTP. Possui ainda identificador automático para pacotes de 188 bytes ou TS 204 bytes (inclusive BTS ISDB-T).

Com uma interface gráfica de fácil configuração o TS 9090-ASI/IP é a ferramenta completa para integrar links digitais, UpLinks e Headends.

2. SOBRE ESTE MANUAL

Este manual fornece instruções e informações para a instalação e funcionamento do produto. Ele deve ser mantido em um local seguro para referência durante a vida do equipamento. Cópias deste manual podem ser obtidas no endereço www.tecsysbrasil.com.br (downloads/ manuais).

3. COMPONENTES

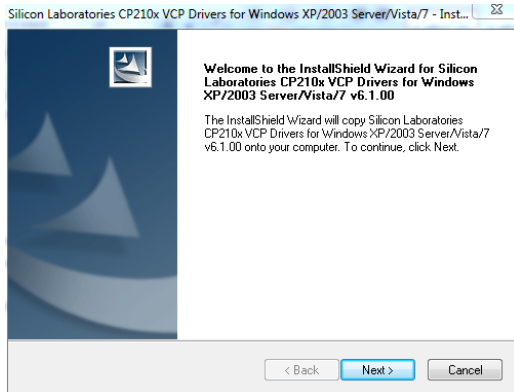
Este produto vem acompanhado com os itens abaixo:



4. INSTALAÇÃO

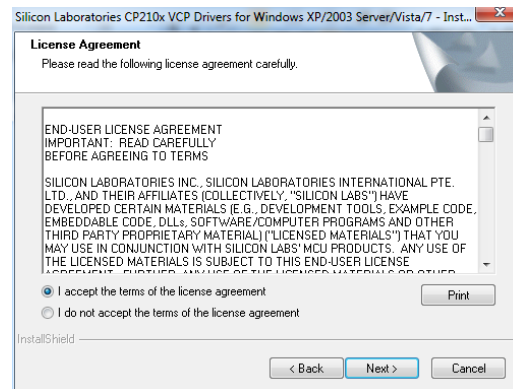
Para o funcionamento correto do Software de Controle do TS 9090 ASI-IP, é necessário executar todos os passos abaixo:

4.1 INSTALAÇÃO DO DRIVER USB

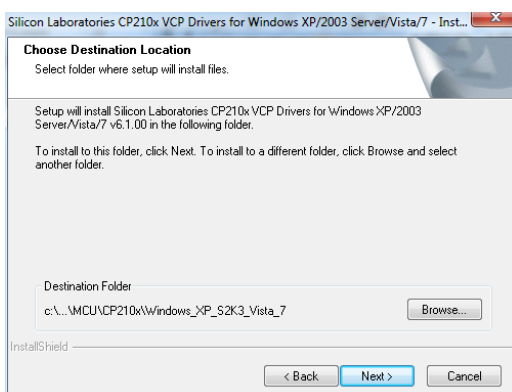


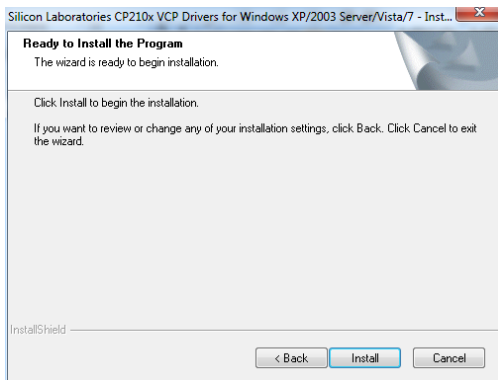
- Antes de iniciar a instalação do driver USB, NÃO conecte o TS9090 ASI-IP ao computador que será utilizado para configurar o equipamento. Caso você já tenha conectado, por favor, desconecte-o antes de continuar.
- Execute a Instalação do driver CP210x_VCP_Win_XP_S2K3_Vista_7.exe.
- Clique em Next para continuar.

- Selecione a opção "I accept the terms of the license agreement" e clique em Next.



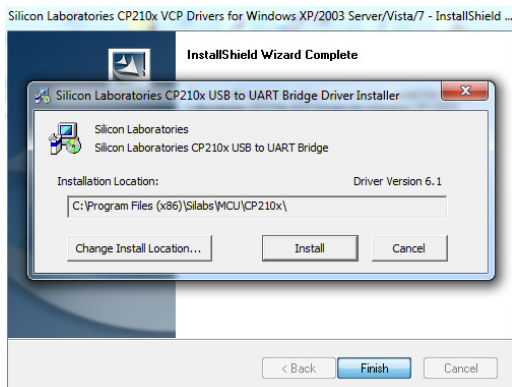
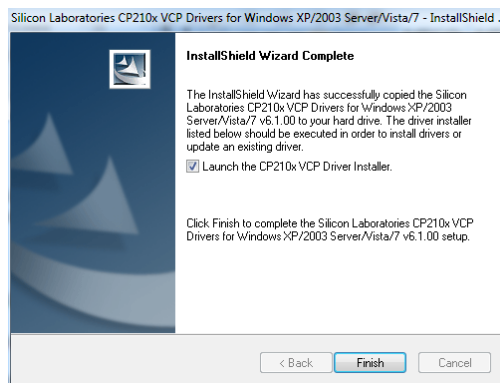
- Clique em Next para continuar.





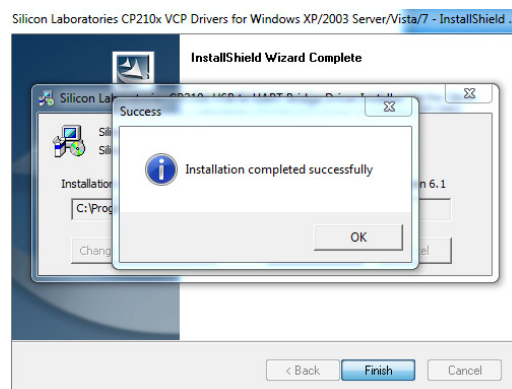
- Clique em Install para continuar.

- Certifique-se que a opção “Launch the CP210x VCP Driver Installer” esteja selecionada, como mostra a figura a seguir e clique em Finish para continuar.



- Para continuar, clique em Install

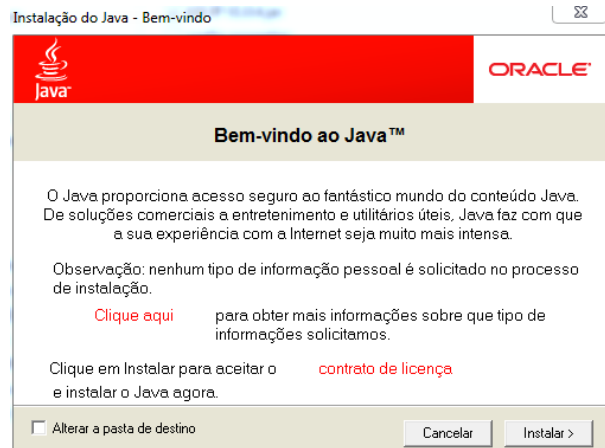
- Para concluir a Instalação, clique em OK.
***IMPORTANTE: Reinicie o computador antes de continuar**



4.2 INSTALAÇÃO DA MÁQUINA VIRTUAL JAVA (JVM)

- O software de controle do TS 9090 ASI-IP funcionará corretamente se houver apenas uma máquina virtual instalada no computador e a versão da JVM deverá ser a JRE6 (32bits).
Caso a versão instalada seja a JRE7, o software não funcionará.

Por isso, recomenda-se remover as JVMs existentes no computador e instalar apenas a versão fornecida com o software do TS 9090 ASI-IP (jre-6u37-windows-i586.exe). *Consulte o site da Tecsys do Brasil para futuras atualizações.



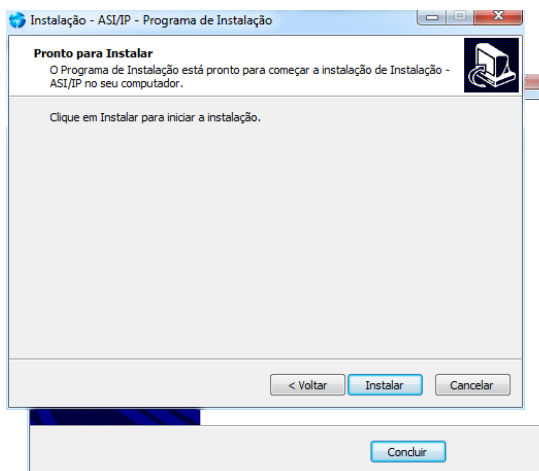
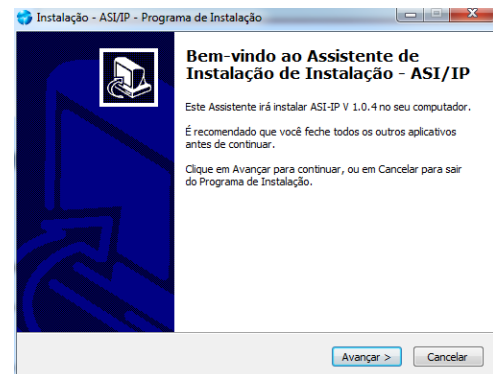
- Para iniciar a instalação, execute a aplicação **jre-6u37-windows-i586.exe**
- Clique em Instalar para continuar

- Aguarde o fim da instalação
- Instalação concluída



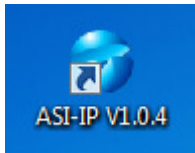
4.3 INSTALAÇÃO DO SOFTWARE DE CONTROLE DO ASI-IP

- Após concluir a instalação do Driver USB e da Máquina Virtual Java (JVM), podemos continuar com a instalação da interface de controle do TS 9090 ASI-IP.
- Para iniciar a instalação, execute a aplicação **Setup_ASIIIP_104.exe**
- Clique em Avançar para continuar.



- Para continuar, clique em Instalar.
- Para finalizar a instalação, clique em Concluir.

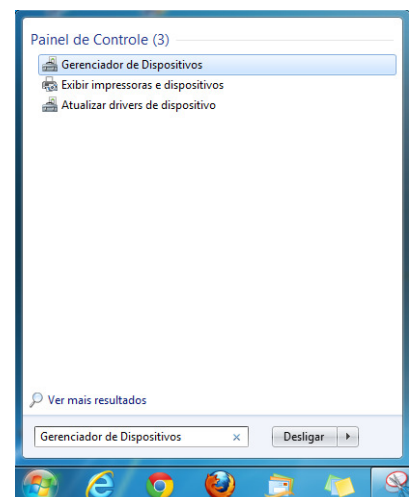
- O ícone da aplicação será criado na Área de Trabalho.



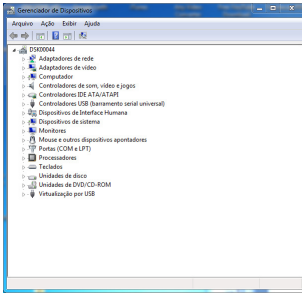
4.4 DETECTANDO A PORTA SERIAL

Antes de iniciar o software de controle do TS 9090 ASI-IP, é necessário saber em qual porta serial (USB) o equipamento está conectado. Para isso, você deve seguir os passos abaixo:

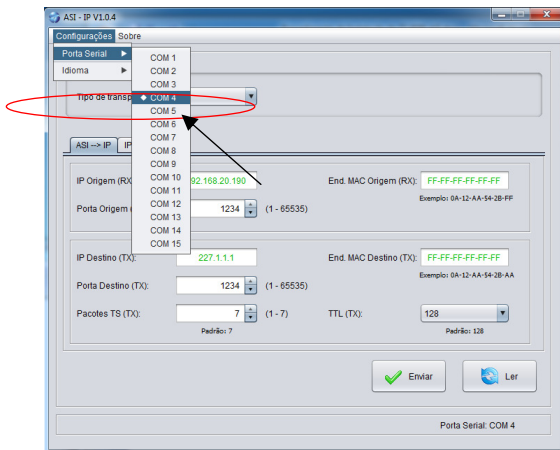
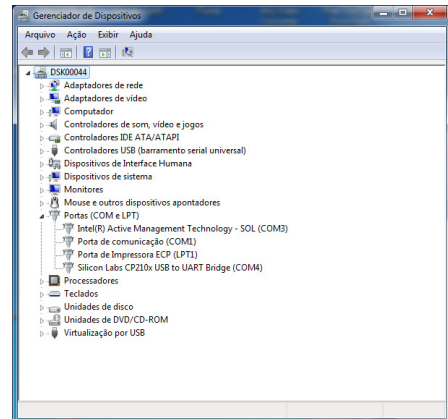
- Utilizando os acessórios que acompanham o equipamento, ligue o TS 9090 ASI-IP na tomada e conecte-o à porta USB do computador configurado.
- No Windows 7, clique no botão Iniciar e no campo “Pesquisar programas e arquivos”, digite “Gerenciador de Dispositivos” e pressione Enter.



- A seguinte tela será exibida.

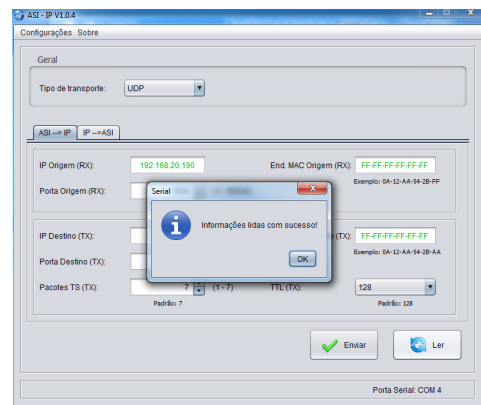


- Clique em “Portas (COM e LPT)” e anote em qual porta USB o TS 9090 ASI-IP foi conectado, como mostra a figura a seguir.



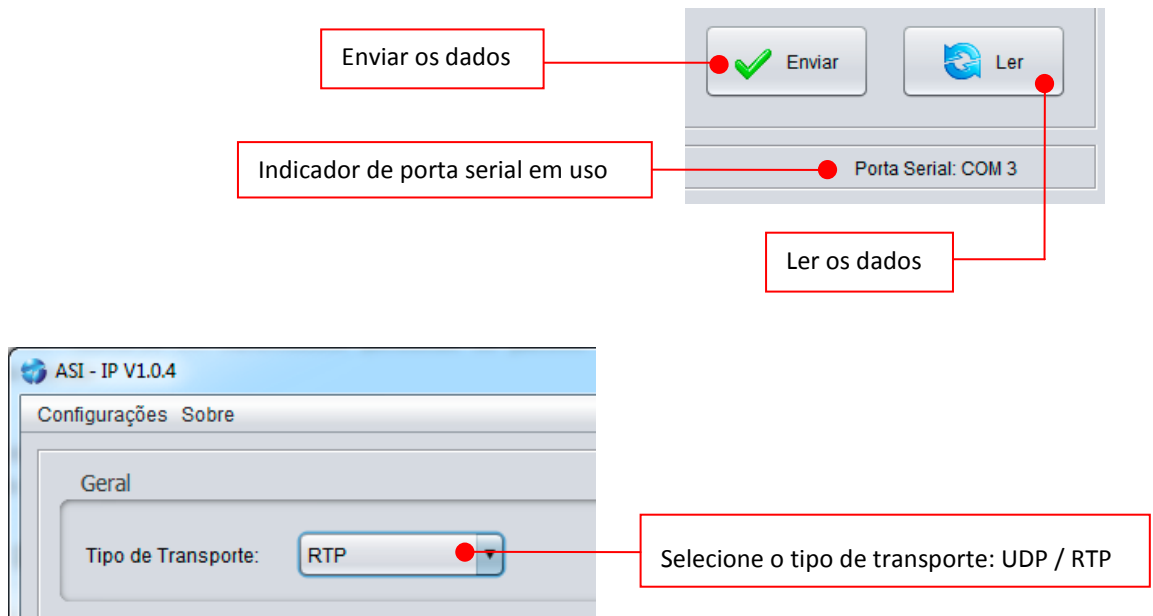
- Agora, execute o software ASI-IP V1.0.4, instalado anteriormente.
- Em **Configurações->Porta Serial**, selecione a porta, de acordo com a que foi detectada no Gerenciador de Dispositivos.

- Para testar se a comunicação entre o Software de Controle e o equipamento está correta, clique em no botão Ler e verifique se a seguinte mensagem é exibida.
- Se a mensagem “Informações lidas com sucesso!” for exibida, a instalação foi feita corretamente e o equipamento está pronto para ser configurado.



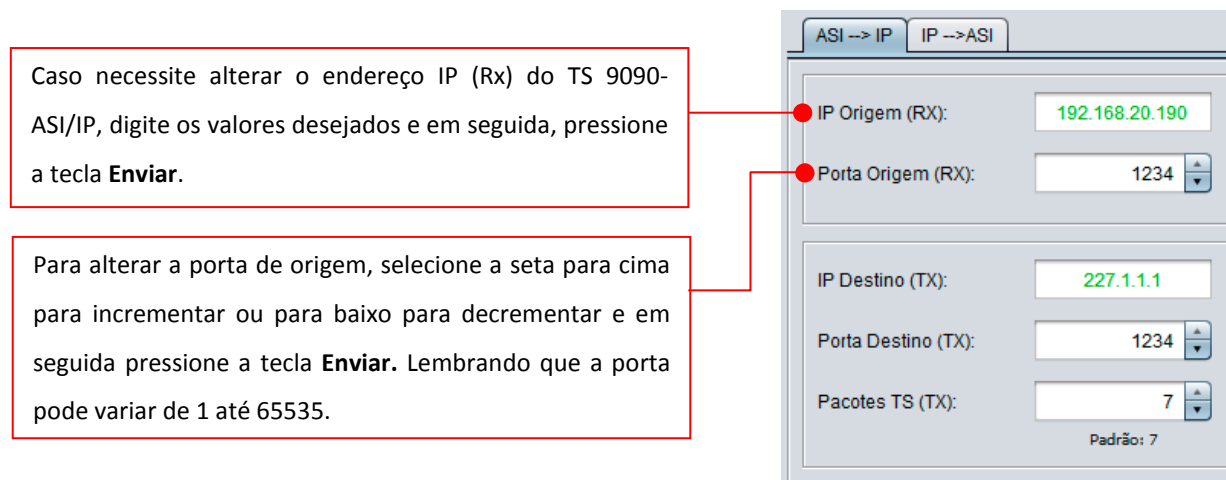
5. FUNCIONALIDADE

O TS9090-ASI/IP é um módulo autônomo de encapsulamento ASI-IP e conversor de pacotes IP para DVB ASI. Pode ser usado para transmissões unicast/multicast, suportando fluxos de até 150Mbps com protocolo UDP ou RTP. Possui ainda identificador automático para pacotes de 188 bytes ou TS 204 bytes (inclusive BTS ISDB-T). Com uma interface gráfica de fácil configuração o TS 9090-ASI/IP é a ferramenta completa para integrar links digitais, UpLinks e Headends.



5.1 CONVERTENDO ASI PARA IP

Nesta tela podemos converter um fluxo de entrada ASI para IP, permitindo assim um transporte de fluxo no padrão MPEG-2 ou 4. Para isso é necessário configurar alguns parâmetros, como mostra a figura abaixo:



End. MAC Origem (RX):
 Exemplo: 0A-12-AA-54-2B-FF

Para alterar o valor do MAC address, digite os valores desejados, como mostra no exemplo ao lado e em seguida, pressione a tecla **Enviar**.

Caso necessite alterar o endereço IP (Tx) do aplicativo, digite os valores desejados e em seguida, pressione a tecla **Enviar**.

Para alterar a porta de origem, selecione a seta para cima para incrementar ou para baixo para decrementar e em seguida pressione a tecla **Enviar**. Lembrando que a porta pode variar de 1 até 65535.

IP Destino (TX):
 Porta Destino (TX):
 Pacotes TS (TX):
 Padrão: 7

Tamanho do pacote do transport stream (TS), podendo variar de 1 a 7 pacotes.

Time to Live (TTL), significa o número de saltos entre máquinas que os pacotes podem demorar numa rede de computadores antes de serem descartados (máximo de 255).

TTL (TX):
 Padrão: 128

O Time to Live pode variar de 1/32/64/128/255, sendo que o padrão é de 128.

5.2 CONVERTENDO IP PARA ASI

Nesta tela podemos converter de IP para ASI, para isso é necessário configurar alguns parâmetros, como mostra a figura abaixo:

IP Destino (RX):
 Porta Destino (RX):

Caso necessite alterar o endereço IP (Rx) do aplicativo, digite os valores desejados e em seguida, pressione a tecla **Enviar**.

Para alterar a porta de destino, selecione a seta para cima para incrementar ou para baixo para decrementar e em seguida pressione a tecla **Enviar**. Lembrando que a porta pode variar de 1 até 65535.

6. CARACTERÍSTICAS TÉCNICAS

Processamento de Pacotes

Tipo: DVB-ASI;
Pro-MPEG COP#3

Interfaces de Rede e protocolos

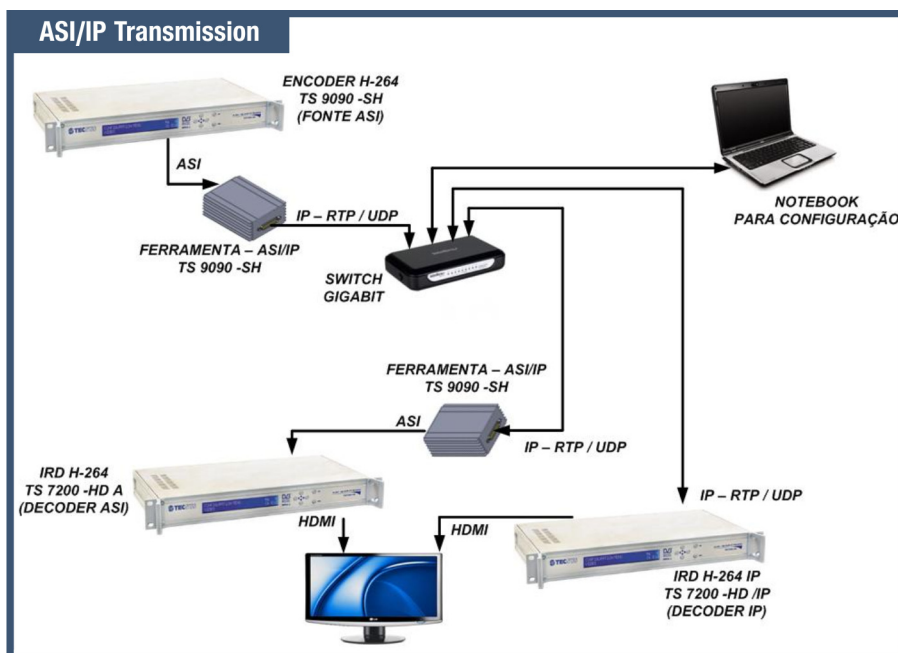
Conector 10/100/1000 Base-T Gigabit port, tipo BNC (DVB-ASI)
Protocolos: IPv4 / RTP / UDP

CARACTERÍSTICAS (DVB-ASI)

Taxa de dados: 100Kb/s a 150Mb/s
Tamanho do Pacote: 188-byte ou 204-byte - detecção de pacotes MPEG
Configurável como receptor ou transmissor

CARACTERÍSTICAS GERAIS

Dimensões(LxWxH): 84x117x37mm
Alimentação: 12Vdc
Consumo 4W
Capac. Multicast Permite o processamento distribuído avançado e arquiteturas de controle





Rua Orós, 146 - Parque Industrial
CEP:12237-150 - São José dos Campos - SP
(12) 3797- 8800
www.tecsysbrasil.com.br

produzido por:
TECSYS DO BRASIL IND. LTDA.
CNPJ: 04.165.939/0001-67
Tel/Fax: (12) 3797-8800
INDÚSTRIA BRASILEIRA

